

# Kortversion avfallstaxan 2019



## för Gävle, Hofors, Ockelbo, Sandviken och Älvkarleby kommun

Priserna varierar beroende på hur ofta du har sophämtning, vilken storlek på kärlet du har, om du bor i villa eller lägenhet och så vidare. Här kan du se de vanligaste priserna.

En fullständig redovisning, Avfallstaxan, finns att ladda ner på [www.gastrikeatervinnare.se](http://www.gastrikeatervinnare.se) eller beställas hos kundtjänst på telefonnummer 020 63 00 63.

## Grundavgift och hämtningsavgift

Priserna för hushållsavfall består av två delar: grundavgift och hämtningsavgift.

### Grundavgift

Grundavgiften är kopplad till boendeform och ska betalas av alla.

I **grundavgiften ingår**: Bemannade återvinningscentraler för sorterade grovsopor och farligt avfall, övergripande kostnader för planering, kundtjänst, information, administration och lokaler.

### Grundavgift per hushåll och år

Enfamiljshus	1300 kr
Radhus	1100 kr
Lägenhet	695 kr
Fritidshus	395 kr
Verksamhet	395 kr/verksamhet

Alla priser är inklusive moms.

### Hämtningsavgift

Hämtningsavgiften för dina hushållssopor beror på vilken storlek du har på ditt kärl och hur ofta det töms.

I **hämtningsavgiften ingår**: hämtning och behandling av dina hushållssopor, det vill säga tömning av ditt kärl och transporter till behandling.

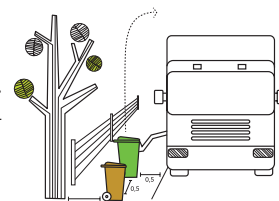
Hämtning av tidningar och förpackningar från återvinningsstationer ingår inte i renhållningstaxan. Dessa bekostas i stället av producenterna.

## Miljöstyrande priser för sophantering

I vår region kostar sophantering olika beroende på hur du väljer att hantera matavfallet. Du får välja mellan tre abonnemang.

### Sorterat

Här sorterar du matavfall i en särskild papperspåse och restavfall i en soppåse. Du har ett brunt kärl för matavfall och ett grönt för restavfall. Detta är det vanligaste abonnemang-  
et och ur miljösynpunkt ett bra val.



### Hemkompost

Här komposterar du ditt matavfall i en egen kompost. Komposten ska vara skadedjurssäker (skyddad från möss och andra djur) och fungera så att matavfallet kan komposteras under hela året. Du har endast ett kärl för hämtning av restavfall och ansvarar själv för att ta hand om din färdiga jord från komposten.

### Osorterat

Om du inte kan eller vill sortera matavfall lägger du matavfall och restavfall i samma soppåse. Det innebär en större miljöbelastning jämfört med de två andra alternativen, vilket innebär det högsta priset.

# Priser enfamiljshus

enligt de vanligaste alternativen  
(årsavgift inklusive moms)

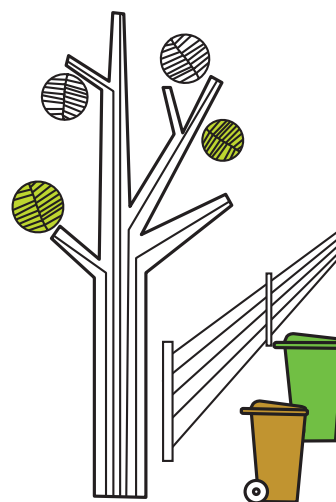
Det finns tre olika abonnemang att välja mellan.  
Avgiften är per abonnemang och år.  
Avgifterna gäller för villor, en-/tvåfamiljshus.

*Ju mer förpackningar och matavfall du sorterar ut desto mindre kärl för restavfall behövs. Bättre för miljön och billigare för dig!*

## ABONNEMANG SORTERAT

Två kärl ingår, ett kärl för restavfall enligt val av storlek nedan och ett kärl för matavfall, 140 liter. I abonnemanget ingår också papperspåsar för matavfall med tillhörande påshållare. Papperspåsar finns att hämta i de flesta matbutikerna i regionen. Beloppen gäller kronor/år.

Typ	Volym	Varannan vecka	Grundavgift	Pris totalt
Kärl	140 l	960	1 300	2 260
Kärl	190 l	1 270	1 300	2 570
Kärl	360 l	2 424	1 300	3 724
Gemensam hämtning (avgift per hushåll)	-	762	1 300	2 062



## ABONNEMANG HEMKOMPOST

**Ett kärl för restavfall ingår, enligt val av storlek nedan. Allt matavfall slängs året om i en egen godkänd skadedjurssäker hemkompost. Beloppen gäller kronor/år.**

Typ	Volym	Varannan vecka	Grundavgift	Pris totalt
Kärl	140 l	760	1 300	2 060
Kärl	190 l	1 070	1 300	2 370
Kärl	360 l	2 224	1 300	3 524
Gemensam hämtning (avgift per hushåll)	-	642	1 300	1 942

## ABONNEMANG OSORTERAT

**Ett kärl för restavfall ingår, enligt val av storlek nedan. Beloppen gäller kronor/år.**

Typ	Volym	Varannan vecka	Grundavgift	Pris totalt
Kärl	140 l	2 500	1 300	3 800
Kärl	190 l	3 302	1 300	4 602
Kärl	360 l	6 296	1 300	7 596
Gemensam hämtning (avgift per hushåll)	-	1 981	1 300	3 281

# Priser flerbostadshus

enligt de vanligaste alternativen  
(årsavgift inklusive moms)

Avgifterna avser kostnaderna för kärl, tömning,  
transport och behandling.

Utifrån antal lägenheter beräknas det antal behållare som behövs.  
Vid abonnemang "Sorterat" behövs kärl för matavfall och för restavfall.

Grundavgift för radhus på 1 100 kr/radhus eller 695 kr/lägenhet tillkommer.



*Ju mer matavfall och förpackningar som sorteras ut desto mindre restavfallskärl behövs, och då blir det billigare.*

## ABONNEMANG SORTERAT: RESTAVFALL

Beloppen gäller kronor/år.

Typ	Volym	Varje vecka	Varannan vecka
Kärl	190 l	1 905	953
Kärl	360 l	3 984	1 992
Kärl	660 l	6 640	3 320
Container	4 m <sup>3</sup>	39 168	19 584
Container	6 m <sup>3</sup>	52 224	26 112
Container	8 m <sup>3</sup>	65 280	32 640
Underjordsbehållare	< 3 m <sup>3</sup>	34 680	17 340
Underjordsbehållare	< 5 m <sup>3</sup>	42 840	21 420

## ABONNEMANG SORTERAT: MATAVFALL

Beloppen gäller kronor/år.

Typ	Volym	Varje vecka	Varannan vecka
Kärl	140 l	635	318
Kärl/Säck	190 l	974	487
Kärl	240 l	1 270	635

## ABONNEMANG OSORTERAT: BLANDAT RESTAVFALL OCH MATAVFALL

Beloppen gäller kronor/år.

Typ	Volym	Varje vecka	Varannan vecka
Kärl	190 l	6 621	3 311
Kärl/Säck	360 l < 240 l	10 624	5 312
Kärl	660 l	15 272	7 636
Container	4 m <sup>3</sup>	95 928	47 964
Container	6 m <sup>3</sup>	125 957	62 979
Container	8 m <sup>3</sup>	155 986	77 993

## Räkneexempel på hur taxan är miljöstyrande för flerbostadshus

Observera att volymen som behövs för hushållssopor beror på hur bra de boende sorterar ut tidningar och förpackningar till återvinning.



### ABONNEMANG: SORTERAT

- Lägenhet, 40 st
- Fyra 660 l kärl för restavfall hämtning varje vecka
- Två 240 l kärl för matavfall hämtning varje vecka

Grundavgift	40 x 695 kr	= 27 800
Hämtningsavgift restavfall	4 x 6 640 kr	= 26 560
Hämtningsavgift matavfall	2 x 1 270 kr	= 2 540
Summa		56 900

### ABONNEMANG: HEMKOMPOST

- Lägenhet, 40 st
- Fyra 660 l kärl för restavfall hämtning varje vecka

Grundavgift	40 x 695 kr	= 27 800
Hämtningsavgift restavfall	4 x 6 640 kr	= 26 560
Summa		54 360

Obs! För hemkompostering tillkommer kostnader för komposteringstrumma, installationskostnader samt löpande drift (el, strömmaterial).

### ABONNEMANG: OSORTERAT

- Lägenhet, 40 st
- Fyra 660 l kärl för restavfall hämtning varje vecka

Grundavgift	40 x 695 kr	= 27 800
Hämtningsavgift restavfall	4 x 15 272 kr	= 61 088
Summa		88 888

### Avståndstillägg och placeringstillägg

Den generella regeln för placering av kärl och soprum är vid fastighetens gräns. Om du önskar ha ditt kärl eller soprum placerat på innergård eller liknande dit sopbilen inte kan köra ända fram, så får du betala avståndstillägg eller placerings-tillägg.

Kontakta Gästrike återvinnare på tel 020 63 00 63 om du har frågor eller läs mer om det i Avfallstaxa 2019 som du hittar på vår hemsida [www.gastrikeatervinnare.se](http://www.gastrikeatervinnare.se).

### Extra sopor

Om du vill lämna en extra sopsäck eller beställa extra tömningar, så får du betala separat för det. En extra sopsäck vid ordinarie hämtning kostar mellan 100 - 500 kronor beroende på storlek och innehåll.

Framkörningsavgift vid annat tillfälle än ordinarie hämtning kostar 350 kronor.

# Priser fritidshus

enligt de vanligaste alternativen  
(säsongavgift inklusive moms)

För fritidshus finns ett säsongabonnemang med hämtning från mitten av maj till mitten av september.



## ABONNEMANG: SORTERAT

Typ	Grundavgift för fritidshus (per hushåll)	Hämtningsavgift (varannan vecka)	Pris totalt
Kärl*	395	508	903
Gemensam hämtning	395	305	700

\*Gäller ett grönt 190 liters kärl för restavfall och ett brunt 140 liters kärl för matavfall.

## ABONNEMANG: HEMKOMPOST

Typ	Grundavgift för fritidshus (per hushåll)	Hämtningsavgift (varannan vecka)	Pris totalt
Kärl*	395	428	823
Gemensam hämtning	395	257	652

\*Gäller ett grönt 190 liters kärl för restavfall.

## ABONNEMANG: OSORTERAT

Typ	Grundavgift för fritidshus (per hushåll)	Hämtningsavgift (varannan vecka)	Pris totalt
Kärl*	395	608	1 003
Gemensam hämtning	395	405	800

\*Gäller ett grönt 190 liters kärl för restavfall.

## Andra priser

### Slam och fett

Avgiften är viktbaserad och du betalar en transportavgift vid ordinarie tömning på 400 kr och en rörlig behandlingsavgift på 405 kr/ton. T ex: Tömning av 3 m3 anläggning 1 615 kr.

Vid extra tömningar och om chauffören behöver dra längre slang än 20 meter tillkommer extra avgifter.

Har du fler än en brunn/tank på din fastighet som ska tömmas är priset för den andra 378 kr plus 405 kr/ton.

### Kyl och frys

Om du själv lämnar din kyl eller frys vid en bemannad återvinningscentral betalar du ingenting. Om du beställer hämtning av din gamla kyl eller frys får du betala en transportavgift på 350 + 120 kr/vitvara.

### Latrin

Latrin hämtas under perioden vecka 20–37.

Pris per behållare är 600 kronor för enskild hämtning och 555 kronor för gemensam hämtning.

### Administrativa avgifter

Nytt/ändrat abonnemang/uppehåll	300 kr
Påminnelseavgift	60 kr

### Trädgårdsavfall

Trädgårdsavfall hämtas varannan vecka under april - oktober och kostar 700 kr/år för 15 tömningar.

### Byte av behållare

Hämtning av kärl hos Gästrike återvinnare i Gävle	0 kr
Utkörning eller intagning av kärl	350 kr

## Container - hyra eller beställa hämtning

Du kan beställa hämtning - eller hyra - olika typer och storlekar av container för olika typer av avfall. Olika avfall och mängden avfall påverkar priset. Kontakta oss om du vill veta mer.

## Vad ingår i taxan?

En hundralapp i avgift används för att täcka flera kostnader



Bemannade återvinningscentraler Drift och underhåll av återvinningscentraler där grovavfall och farligt avfall tas emot för vidare behandling	15 kr
--	-------



Avfallsinsamling Insamling och transporter av hushållsavfall, drift och underhåll och investeringar av kärl och fordon	25 kr
---	-------



Behandling Insamlat restavfall går till energiåtervinning. Matavfall går till biogasanläggningen och blir biogas och biogödsel	18 kr
---	-------



Kommunikation och kundservice Information, kommunikation, kundservice, studiebesök och miljöpedagoger.	7 kr
---	------



Övergripande styrning och planering Ledning, planering, information, ekonomi och lokaler	15 kr
---	-------



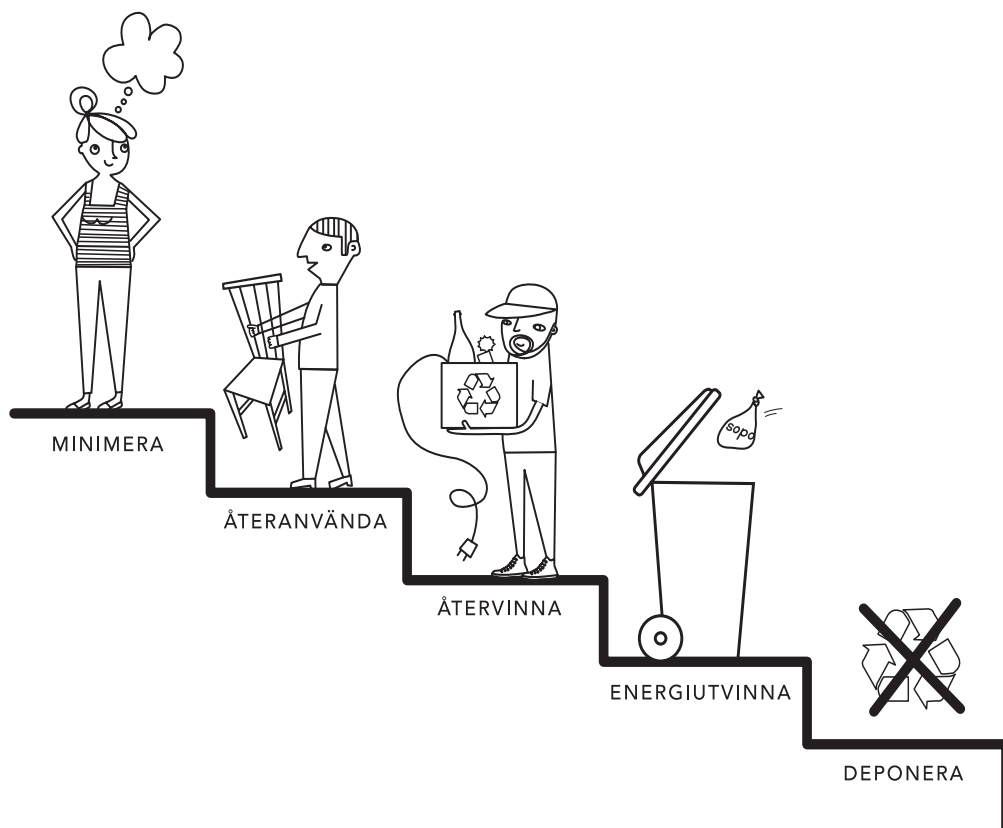
Moms Statens del av kakan	20 kr
------------------------------	-------

Summa	100 kr
-------	--------

## Varför sortera ut matavfall till biogödsel och biogas?

Biogödsel bidrar till en hållbar utveckling genom att fosfor och mullämnen tas till vara och återförs till jordbruket som en del i kretsloppet mellan hushåll och jordbruk. Biogasen är ett led till att göra oss av med fossila bränslen, som har en avgörande påverkan på klimatet och växthuseffekten.

En personbil kan köra 4 km på biogasen från matavfallet i en matavfallspåse.



Det miljömässigt bästa alternativet är att avfallets mängd ska minska, det vill säga inte uppstå över huvudet. Tänk alltså efter redan när du handlar.

När avfallet väl uppstått bör det återanvändas. Därefter är det bäst för miljön om avfallet återvinns eller energiutvinns. I de flesta fall är det ur miljösynpunkt mest motiverat att återvinna. Som sista alternativ deponering, det vill säga lägga avfall på soptippen.

*Gästrike återvinnare är ett kommunalförbund som ansvarar för den kommunala avfallshanteringen i Gävle, Hofors, Ockelbo, Sandviken och Älvkarleby kommun.*

*Taxan ska bidra till att styra mot målen i avfallsplanen i renhållningsordningen. Gästrike återvinnares verksamhet finansieras enbart av intäkter från hushåll och företag.*