

# Föreskrifter om avfallshantering

för Gävle, Hofors, Ockelbo, Sandviken och Älvkarleby kommun

Beslutade av kommunfullmäktige i

Gävle 2015-10-26 (§ 7)

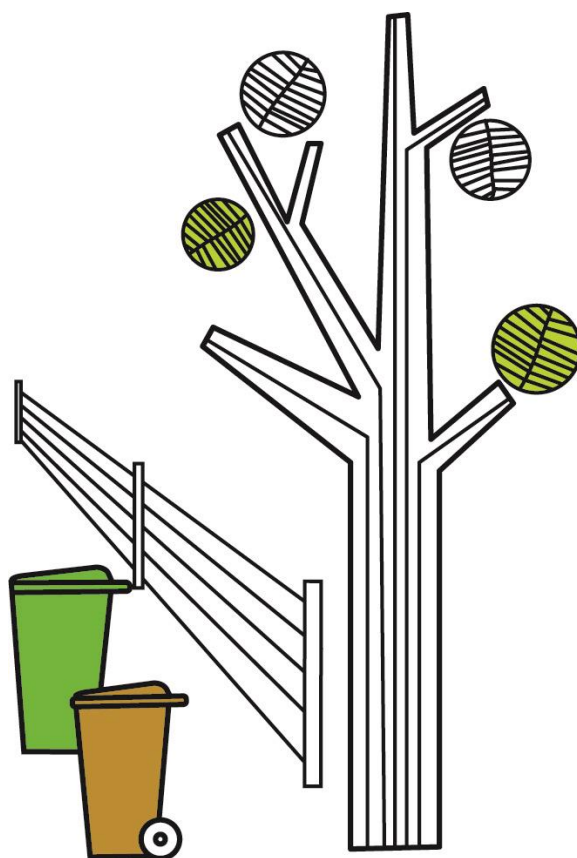
Hofors 2015-10-12 (§ 133)

Ockelbo 2015-10-05 (§ 58)

Sandviken 2015-10-19 (§ 144)

Älvkarleby 2015-10-21 (§ 156)

Gäller från 2016-01-01



# Innehåll

<b>Inledning</b> .....	<b>3</b>
Fastställande och revidering.....	3
Gällande version.....	3
Överklagan .....	3
<b>Bestämmelser</b> .....	<b>4</b>
Inledande bestämmelser och definitioner.....	4
Inledande bestämmelser .....	4
Definitioner .....	4
Ansvar .....	5
Ansvar för insamling, tillsyn och renhållningsordning .....	5
Avfallsinnehavarens ansvar.....	5
Fastighetsinnehavarens ansvar för abonnemang och avgift .....	5
Fastighetsinnehavarens och avfallsinnehavarens ansvar för information .....	5
Hushållsavfall och därmed jämförligt avfall.....	6
Sortering .....	6
Skyldighet att överlämna hushållsavfall.....	7
Borttransport och hämtningsintervall av kärl- och säckavfall.....	7
Avfallsbehållare och hämtställe .....	8
Fyllnadsgrad, vikt med mera .....	9
Äganderätt och skötsel av avfallsbehållare och utrymmen .....	9
Gång- och transportväg .....	9
Latrin .....	10
Slam från enskilda avloppsanläggningar.....	10
Fettavskiljare och fett .....	11
Annat avfall än hushållsavfall, från verksamheter.....	12
Uppgiftsskyldighet .....	12
Undantag .....	13
Kärl- och säckavfall.....	13
Trädgårdsavfall.....	16
Latrin .....	16
Slam från enskilda avlopp .....	18
Slam från fettavskiljare .....	19
<b>Bilaga A Definitioner</b> .....	<b>20</b>
<b>Bilaga B Anvisningar för sortering och hantering av avfall</b> .....	<b>25</b>

## Inledning

Renhållningsordningen består av *Föreskrifter om avfallshantering* samt *Avfallsplan*, och är det dokument som tillsammans med övrig lagstiftning styr verksamheten för kommunalförbundet Gästrike återvinnare och därmed avfallshanteringen hos fastighetsinnehavare och medborgare i Gävle, Hofors, Ockelbo, Sandviken och Älvkarleby kommun.

Dessa *Föreskrifter om avfallshantering för Gävle, Hofors, Ockelbo, Sandviken och Älvkarleby* innehåller de kommunala bestämmelserna om avfallshantering. Här kan exempelvis fastighetsinnehavare och verksamhetsutövare se vilka skyldigheter och vilket ansvar som vilar på olika aktörer. Föreskrifterna är ett verktyg för att styra hanteringen av avfall och en rättslig grund i det dagliga arbetet och vid tvister.

## Fastställande och revidering

Gävle, Hofors, Ockelbo, Sandviken och Älvkarleby kommun samt kommunalförbundet Gästrike återvinnare har beslutat att från och med mars år 2003 har medlemskommunerna en gemensam renhållningsordning.

Dessa föreskrifter om avfallshantering revideras vid behov. Ändringar i föreskrifterna ska ställas ut för allmänhetens granskning, om de inte berör ett mindre antal fastighetsinnehavare eller är av begränsad omfattning.

## Gällande version

Gällande version av föreskrifterna finns på Gästrike återvinnares webbplats [www.gastrikeatervinnare.se](http://www.gastrikeatervinnare.se). Föreskrifterna kan även beställas hos Gästrike återvinnare.

## Överklagan

Överklagan av ett beslut ska göras genom att överklagan ställs till länsstyrelsen. Överklagan ska adresseras och skickas till den som fattat beslutet, det vill säga antingen förbundet, den kommunala tillsynsmyndigheten eller VA-huvudmannen. Denna instans kan då antingen ompröva beslutet eller lämna överklagan vidare till länsstyrelsen.

# Bestämmelser

## Inledande bestämmelser och definitioner

### Inledande bestämmelser

§ 1 Med stöd av miljöbalken och avfallsförordningen meddelar kommunfullmäktige dessa föreskrifter för avfallshantering i Gävle, Hofors, Ockelbo, Sandviken och Älvkarleby kommun.

Dessa föreskrifter utgör tillsammans med *Avfallsplan för Gävle, Hofors, Ockelbo, Sandviken och Älvkarleby kommun* renhållningsordning för nämnda kommuner.

För kommunernas avfallshantering gäller

1. miljöbalken (1998:808) och avfallsförordningen (2011:927)
2. andra förordningar och föreskrifter om avfallshantering utfärdade med stöd av miljöbalken
3. andra författningar som berör avfallshantering
4. dessa föreskrifter om avfallshantering
5. av kommunerna beslutad avfallstaxa.

Föreskrifterna om avfallshantering består av dessa föreskrifter samt de två bilagor som fogats till dessa.

### Definitioner

§ 2 Termer och begrepp som används i dessa föreskrifter har samma betydelse som i 15 kap miljöbalken och i avfallsförordningen. I övrigt används följande begrepp med de betydelser som här anges:

1. Med *förbundet* avses kommunalförbundet Gästrikeregionens Återvinnare.
2. Med *dess entreprenör* avses entreprenör som förbundet anlitat för att utföra hämtning eller tömning av avfall.
3. Med *kommunerna* avses Gävle, Hofors, Ockelbo, Sandviken och Älvkarleby kommun.
4. Med *den kommunala tillsynsmyndigheten* avses den myndighet som i respektive kommun fullgör kommunens tillsynsuppgifter enligt miljöbalken. Följande nämnd utgör för närvarande tillsynsmyndighet i detta avseende i respektive kommun:

Gävle kommun:	Samhällsbyggnadsnämnden
Hofors kommun:	Samhällsbyggnadsnämnden
Ockelbo kommun:	Samhällsbyggnadsnämnden
Sandvikens kommun:	Samhällsbyggnadsnämnden
Älvkarleby kommun:	Samhällsbyggnadsnämnden

5. Övriga definitioner finns i bilaga A.

## Ansvar

### Ansvar för avfallshantering och tillsyn

**§ 3** Förbundet ansvarar för insamling, transport, behandling (återvinning och bortskaffande) och planering av avfall som åläggs kommuner i miljöbalkens 15 kapitel med tillhörande lagstiftning med särskilt ansvar för att hushållsavfall samlas in och transporteras till en behandlingsanläggning. Avfallsinsamlingen i kommunerna utförs av förbundet eller de som förbundet anlitar.

Förbundet har rätt att meddela tillämpningsanvisningar i frågor som berörs i dessa föreskrifter.

Tillsynen över avfallshantering enligt 15 kap. miljöbalken och enligt föreskrifter meddelade med stöd av miljöbalken utförs av den kommunala tillsynsmyndigheten.

### Avfallsinnehavarens ansvar

**§ 4** Innehavare av avfall såsom enskilda personer, fastighetsinnehavare och verksamhetsutövare med flera har ansvar för att hantera sitt avfall så att risk för skada eller olägenhet för människors hälsa eller miljön inte uppkommer.

### Fastighetsinnehavarens ansvar för abonnemang och avgift

**§ 5** Fastighetsinnehavare är skyldig att teckna och ha abonnemang för aktuellt avfallsslag. Det gäller kärl- och säckavfall (restavfall och matavfall), latrin, tömning av enskilda avlopp eller fettavskiljare samt hämtning av matlagningsfett från verksamheter.

Ändring av ägandeförhållanden för fastighet eller annan ändring som påverkar abonnemanget, betalningsansvaret eller avfallshantering ska snarast anmälas till förbundet.

En fastighetsinnehavare är skyldig att betala avgifter för den insamling, transport, återvinning och bortskaffande av avfall som utförs genom förbundets försorg och i enlighet med föreskrifter i den avfallstaxa, som förbundet har meddelat med stöd av 27 kap. 4-6 §§ miljöbalken.

### Fastighetsinnehavarens och avfallsinnehavarens ansvar för information

**§ 6** Fastighetsinnehavare och andra innehavare av avfall är skyldiga att hålla sig väl underrättad om gällande författningar för hantering av avfall. Fastighetsinnehavare ska i behövlig omfattning informera den eller dem som bor i eller är verksamma på fastigheten om gällande regler för avfallshantering.

# Hushållsavfall och därmed jämförligt avfall

## Sortering

§ 7 Fastighetsinnehavare ska sortera ut följande avfallsslag när de förekommer och hålla dessa skilt från annat avfall:

- kärl- och säckavfall
- annat avfall än hushållsavfall, till exempel bygg- och rivningsavfall från omfattande byggverksamhet på fastigheten
- grovavfall
- farligt avfall
- trädgårdsavfall
- latrin
- slam, urin och förbrukade fosforfilter från enskilda avlopp
- döda sällskapsdjur samt avfalls från husbehovsjakt, mer än 3 kilogram per hämtningstillfälle
- slam från fettavskiljare
- frityroljor och annat matlagningsfett från verksamheter
- frityroljor och annat matlagningsfett från hushåll i områden med separat insamling av frityroljor och matlagningsfett
- varm aska, slagg, frätande ämnen eller ämnen som kan förorsaka antändning får inte läggas i behållare för kärl- och säckavfall.

De olika avfallsslagen definieras och beskrivs i bilaga A.

Matavfall och annat lättnedbrytbart organiskt avfall som utsorteras ska hanteras enligt de anvisningar som anges i bilaga B.

Fastighetsinnehavare ska lämna avfallet på plats som anvisas i bilaga B. Närmare anvisningar om sortering och emballering anges i bilaga B.

Hushållsavfall från verksamheter som till exempel matavfall och städsopor ska hållas skilt från annat avfall än hushållsavfall och hanteras enligt dessa föreskrifter.

Fastighetsinnehavare ska dessutom sortera ut följande avfallsslag, som omfattas av producentansvar, och hålla det skilt från annat hushållsavfall:

- förpackningar
- returpapper
- elavfall
- batterier
- läkemedel
- däck

## Skyldighet att överlämna hushållsavfall

§ 8 Hushållsavfall som omfattas av förbundets ansvar ska lämnas till förbundet om inte annat sägs i dessa föreskrifter eller i bilaga till dessa föreskrifter.

Avfall ska transporteras bort från fastigheten så ofta att olägenhet för människors hälsa och miljön inte uppstår.

## Borttransport och hämtningsintervall av kärl- och säckavfall

§ 9 Hämtning av kärl- och säckavfall utförs enligt nedan angivna bestämmelser.

- a) *För permanentbostäder i en- eller tvåbostadshus gäller följande:*  
Ordinarie hämtning utförs en gång varannan vecka hela året och i den ordning som förbundet bestämmer.
- b) *För permanentbostäder i flerbostadshus gäller följande:*  
Kärl- och säckavfall hämtas varannan vecka eller varje vecka. Tätare intervall kan förekomma där soputrymmet inte är dimensionerat för hämtning en gång varje vecka. Förbundet bestämmer efter samråd med fastighetsinnehavaren lämpligt hämtningsintervall, som inte får överstiga två veckor.
- c) *För butiker, hotell, pensionat, restauranger, kaféer, kiosker och andra verksamheter samt för verksamheter som bedrivs korta perioder gäller följande:*  
Förbundet bestämmer efter samråd med fastighetsinnehavaren lämpligt hämtningsintervall. För kärl- och säckavfall får det inte överstiga två veckor.
- d) *För fritidshus, koloniområden och fritidsanläggningar gäller följande:*  
Hämtning utförs som huvudregel en gång varannan vecka under sommarsäsongen. Förbundet bestämmer ordning och period.  
Hämtning kan också utföras
  1. efter beställning
  2. under vintersäsong
  3. året runt
- e) Hämtning utöver ordinarie hämtning från fastigheter med renhållningsabonnemang kan beställas hos förbundet.

## Avfallsbehållare och hämtställe

**§ 10** I avfallstaxan finns en förteckning över de behållare och annan utrustning som används i kommunerna.

**§ 11** För placering av behållare gäller nedan angivna bestämmelser.

- a) Avfallsbehållare, som förbundet ska tömma, ska senast kl 06.00 på hämtningsdagen, vara placerad vid fastighetsgräns eller vid en av förbundet anvisad plats inom rimligt gångavstånd. Behållare ska placeras på så sätt att hämtning underlättas.
- b) Vid en- eller tvåbostadshus och flerbostadshus med högst fem lägenheter och verksamheter ska fastighetsinnehavare se till att kärlet placeras minst 0,5 meter och högst 1,6 meter från vägkanten före hämtning, dock inte så att väghållaren hindras eller risk för trafiken uppstår. Förbundet kan medge annan placering inom fastigheten efter överenskommelse med fastighetsinnehavaren och mot avgift.  
Föregående stycke gäller inte fastigheter med gemensam lösning för sophämtningen enligt §§ 24-25. I dessa fall gäller istället nedanstående stycke.
- c) Vid flerbostadshus med fler än fem lägenheter och verksamheter ska kärl, sopskåp, sophus, soprum eller motsvarande placeras efter samråd med förbundet. Avståndet mellan hämtställe och stopplats för hämtningsfordon får inte överstiga 10 meter, om inte förbundet finner särskilda skäl att besluta annat. Om hämtstället är beläget mer än 10 meter från fordonets stopplats så utgår en extra avgift. Detta gäller även för fastigheter med gemensam lösning för sophämtningen.
- e) Om farbar väg, enligt § 17, inte kan upprättas ska fastighetsinnehavaren avlämna avfallet på plats som förbundet kan medge efter överenskommelse med fastighetsinnehavaren.

**§ 12** Fastighetsinnehavare ska säkerställa möjligheter att sortera ut och hålla åtskilda de avfallsfraktioner som enligt dessa föreskrifter ska överlämnas till förbundet för borttransport.

Förbundet eller dess entreprenör ska ha tillträde till de utrymmen i fastigheten där uppgifter under dessa föreskrifter ska utföras. Nycklar, portkoder och dylikt ska vid begäran om hämtning lämnas till förbundet. Ändringar ska meddelas förbundet.

**§ 13** I behållare och utrymme för hushållsavfall får endast sådant avfall läggas som behållaren och förvaringsplatsen är avsedd för.

Det är fastighetsinnehavarens ansvar att se till att nedskräpning inte sker i anslutning till hämtningsplatsen på grund av att gällande bestämmelser inte följts, till exempel att avfall har ställts utanför behållaren, har lagts löst i behållaren, inte är tillräckligt väl inslagna, eller att behållaren har överfyllts.

Fastighetsinnehavaren ska se till att kärl står upprättat och inte orsakar hinder eller nedskräpning. Detta gäller även vid gemensam hämtning enligt § 25.



## Fyllnadsgrad, vikt med mera

**§ 14** Behållare som förbundet ska tömma får inte fyllas så att den inte lätt kan tillslutas. Behållare får inte heller vara så tung att det blir uppenbara svårigheter att flytta den-

Om behållare inte uppfyller kraven i dessa föreskrifter, så har förbundet rätt att inte utföra hämtning. Fastighetsinnehavaren är då skyldig att omgående återställa det som felar under dessa föreskrifter. Det gäller till exempel om en behållare är överfull, för tung, innehåller avfall som sitter fast eller innehåller dåligt emballerade föremål som är skärande eller stickande. Avfallet hämtas vid nästa ordinarie hämtning efter att fastighetsinnehavaren sett till att krav enligt dessa föreskrifter uppfylls, till exempel omfördelat, paketerat om eller lösgjort avfallet. Hämtning kan också ske tidigare efter beställning och mot avgift.

Om fastighetsinnehavaren inte åtgärdar felet kan förbundet utföra hämtning mot extra avgift.

## Äganderätt och skötsel av avfallsbehållare och utrymmen

**§ 15** Kärl, säckar, latrinbehållare och container upp till 8 kubikmeter ägs och tillhandahålls av förbundet.

Komprimatorer och specialbehållare får ägas av förbundet eller fastighetsinnehavare.

Underjordsbehållare, enskilda avloppsanläggningar, fettavskiljare och behållare för flytande avfall anskaffas och installeras av fastighetsinnehavaren.

**§ 16** Fastighetsinnehavaren ska se till att rengöra soputrymmen och avfallsbehållare som används för hushållsavfall och även i övrigt utöva tillsyn över dessa, så att olägenhet inte uppstår.

## Gång- och transportväg

**§ 17** Det är fastighetsinnehavarens ansvar att se till att transportväg och dragväg fram till behållaren hålls i lättframkomligt skick.

Gång- och transportväg ska hållas fri från hinder, röjas från snö och hållas halkfri samt vara jämn och hårdgjord.

Väghållaren ansvarar för att samfällighetsväg, enskild väg och tomtmark är dimensionerad och hålls i sådant skick att den är farbar för de hämtningsfordon som normalt används av förbundet under hela hämtningssäsongen. Vändmöjlighet ska finnas.

Förbundet avgör om väg eller tomtmark är farbar för hämtningsfordon och om vändmöjlighet finns.

## Latrin

§ 18 Latrin ska hämtas genom förbundets försorg.

Endast latrinbehållare som tillhandahålls av förbundet får användas

Sommartid hämtas latrin i den ordning som förbundet bestämmer och under den period som anges i renhållningstaxan. Under övrig del av året kan hämtning av latrin beställas.

För hämtning av latrin gäller §§ 7-8, 10-17 och bilaga B om sortering, behållare, emballering samt gång- och transportväg.

## Slam från enskilda avloppsanläggningar

§ 19 Enskilda avloppsanläggningar ska vara lättillgängliga för tömning. Lock eller manlucka till slamavskiljare och slutna tank får inte vara tyngre än 15 kg om de ska lyftas av och får inte vara tyngre än 35 kg om de ska skjutas åt sidan. Lock eller manlucka får vid tömning inte vara övertäckt av jord, grus, snö eller dylikt eller vara fastfruset eller fastrostat.

Om avloppsanläggningen inte uppfyller kraven i dessa föreskrifter om vikter på lock och luckor, så har förbundet rätt att tömma anläggningen mot en extra avgift.

Fastighetsinnehavaren ansvarar för anläggningens installation, skötsel och underhåll, att den fungerar som den ska och att olägenhet för människors hälsa eller miljön inte uppstår. Farbar väg, enligt § 17, ska finnas.

Avstånd mellan uppställningsplats för slambil och avloppsanläggning bör inte överstiga 10 meter. Om hämtstället är beläget mer än 10 meter från fordonets uppställningsplats så har förbundet rätt att anpassa hämtningen och ta ut en extra avgift för denna anpassning. Nivåskillnaden mellan botten på avloppsanläggningen och tömningsfordonets uppställningsplats får inte överstiga 5 meter.

- a) Slamavskiljare ska tömmas genom förbundets försorg. Tömning ska ske så ofta att en god funktion upprätthålls och att olägenhet inte uppkommer, vilket bland annat innebär att tömning ska ske minst en gång per år eller annars enligt beslut från förbundet. Extra tömning sker efter beställning.
- b) Vid installation av minireningsverk ansvarar fastighetsinnehavaren för att anslå tydliga tömningsinstruktioner i anslutning till eller i minireningsverket så att det framgår vad som ska tömmas. Innan installation av minireningsverk måste fastighetsinnehavaren försäkra sig om att det är möjligt att tömma minireningsverket genom förbundets försorg.
- c) Slutna tankar ska tömmas genom förbundets försorg och efter beställning. Tömning ska ske så ofta att en god funktion upprätthålls och att olägenhet inte uppkommer.

- d) Byte av filtermaterial i ett fosforfilter måste göras med det intervall som tillverkaren rekommenderar. Förbrukade fosforfilter lämnas till förbundet eller till av förbundet anlita d entreprenör, eller sprids enligt § 37. För nytillkomna fosforfällor efter 2016-01-01 gäller att hämtning endast utförs av filtermaterial i säck eller kassett. Förbundet hämtar säckar upp till 1000 kg och avståndet till farbar väg skall vara max 5 meter. Om avståndet till farbar väg överstiger 5 meter har förbundet rätt att ta ut en extra avgift.

### Fettavskiljare och fett

**§ 20** Frityro l jor och annat matlagning s fett från restaurang, bageri, gatukök och liknande verksamhet som ger upphov till fettavfall ska hanteras separat och får inte läggas i behållaren för övrigt hushållsavfall. Sådant fett ska lämnas till förbundet eller av förbundet anlita d entreprenör.

Fettavskiljare ska tömmas genom förbundets försorg och i den ordning som förbundet bestämmer. Tömningen ska ske så ofta att den alltid fyller avsedd funktion och inte ger upphov till olägenhet samt enligt vad som anges i vid varje tidpunkt gällande standard, eller enligt beslutat intervall från VA-huvudmannen.

Fettavskiljare ska vara lättillgängliga för tömning och ska lätt kunna inspekteras. Lock eller manlucka ska kunna öppnas lätt av en person, ligga i marknivå och får vid tömning inte vara övertäckt av jord, grus, snö eller dylikt eller vara fastfruset eller fastrostat.

Fastighetsinnehavaren ansvarar för anläggningens installation, skötsel och underhåll, att den fungerar som den ska och att olägenhet för människors hälsa eller miljön inte uppstår.

Fastighetsägaren är ansvarig gentemot VA-huvudmannen för eventuella utsläpp av fett till avlopps nätet, och därmed ansvarig för att se till att fettavskiljare är installerade och fyller avsedd funktion.

Avstånd mellan uppställningsplats för slambil och kopplingspunkt för fettavskiljare bör inte överstiga 10 meter. Om kopplingspunkten är belägen mer än tio meter från fordonets uppställningsplats så har förbundet rätt att anpassa hämtningen och ta ut en extra avgift för denna anpassning. Botten på fettavskiljare får inte ligga lägre än 5 meter under marknivå för tömningsfordonets uppställningsplats.

**§ 21** Frityro l jor och annan större mängd matlagning s fett från hushåll får inte sköljas ned i avloppet. Fett från hushåll lämnas väl emballerat, så att det inte läcker, tillsammans med övrigt kärl- och säckavfall eller enligt annan anvisning från förbundet.

I områden med separat insamling av frityro l jor och matlagning s fett från hushåll, ska dessa sorteras och lämnas i därför avsett insamlingssystem.

## Annat avfall än hushållsavfall, från verksamheter

### Uppgiftsskyldighet

**§ 22** Den som inom kommunerna bedriver yrkesmässig verksamhet som ger upphov till annat avfall än hushållsavfall har uppgiftsskyldighet. Den uppgiftsskyldige ska efter förfrågan från förbundet lämna de uppgifter om avfallets art, sammansättning, mängd, varifrån avfallet kommer och var avfallet lämnas som behövs som underlag för kommunernas renhållningsordning.

**§ 23** Den som yrkesmässigt tillverkar, till Sverige för in eller säljer en förpackning eller en vara som är innesluten i en förpackning ska på förfrågan från förbundet lämna de uppgifter om förpackningsavfallets art, sammansättning, mängd och hantering som behövs som underlag för kommunernas renhållningsordning.

## Undantag

Av §§ 24-38 framgår vilka undantag som kan medges och under vilka förutsättningar.

### Undantag för kärl- och säckavfall

Gemensam hämtning		§§ 24-25
Förlängt hämtningsintervall		§ 26
Uppehåll i hämtning	§ 27	
Eget omhändertagande		§§ 28-29
Befrielse		§§ 30-31

### Undantag för trädgårdsavfall

Eget omhändertagande	§ 32	
----------------------	------	--

### Undantag för latrin

Uppehåll i hämtning	§ 33	
Eget omhändertagande		§ 34

### Undantag för slam från enskilda avlopp

Förlängt hämtningsintervall		§ 35
Uppehåll i tömning	§ 36	
Eget omhändertagande och befrielse	§ 37	

### Undantag för slam från fettavskiljare

Uppehåll i tömning	§ 38	
--------------------	------	--

## Kärl- och säckavfall

Gemensam container, sophus eller kärl

**§ 24** Fastighetsinnehavare kan få rätt att använda gemensamt kärl under förutsättning att bestämmelserna i § 14 i dessa föreskrifter kan upprätthållas. För att få använda gemensamt kärl krävs att samtliga de fastigheter som skulle använda sådant gemensamt kärl är närbelägna i förhållande till varandra. Gemensam behållare placeras på den fastighet och den sida av vägen som förbundet bestämmer efter överenskommelse med fastighetsinnehavarna.

En ansökan om att få använda gemensamt kärl ska lämnas till förbundet.

Ansökan ska innehålla uppgift om:

1. Nuvarande abonnemang, fastighetsbeteckningar för de fastigheter som omfattas av ansökan och hämtningsadresser till dessa.
2. Adress där behållare ska hämtas.
3. Förslag till behållartyp och storlek.

**§ 25** I glesbygdsområden, fritidsbebyggelse, koloniområden och fritidsanläggningar kan gemensam hämtning av kärl- och säckavfall från permanentbostäder och/eller fritidsboende i en- eller tvåbostadshus tillämpas. Fastighetsinnehavare ska själv transportera avfallet till behållare som placeras på överenskommen plats. Kärl ska placeras utanför vägområdet. Avfallsbehållarna töms varannan vecka.

Förlängt hämtningsintervall för brännbart kärl- och säckavfall

§ 26 För permanentbostäder i en- eller tvåbostadshus med eget abonnemang gäller att fastighetsinnehavare som komposterar allt matavfall på den egna fastigheten eller sorterar allt matavfall för separat hämtning kan få det brännbara kärl- och säckavfallet hämtat var 4:e vecka eller var 3:e månad.

Det ovan sagda gäller under förutsättning att matavfallet inte läggs i kärl för brännbart kärl- och säckavfall samt att olägenheter för människors hälsa eller miljön inte uppstår. Vidare förutsätter det förlängda hämtningsintervallet att det brännbara kärl- och säckavfallet kan rymmas i högst ett 190 l kärl som förbundet tillhandahåller och § 14 om fyllnadsgrad ska följas.

Ansökan om förlängt hämtningsintervall ska göras till förbundet. Förbundet har rätt att återkalla beviljad ansökan och återgå till ordinarie hämtning varannan vecka om förhållandena ändras eller hanteringen missköts.

För *verksamheter* gäller samma som för permanentbostäder enligt ovan, med undantaget att verksamheter kan få förlängt hämtningsintervall till som längst var 4:e vecka. Verksamheter får även använda kompressor för det brännbara avfallet.

För *fritidshus* gäller samma som för permanentbostäder enligt ovan, med undantaget att innehavare av fritidshus kan få förlängt hämtningsintervall till som längst var 4:e vecka.

Uppehåll i hämtning av kärl- och säckavfall

§ 27 Uppehåll medges för maximalt fem år i taget eller längre enligt särskilt beslut från förbundet.

Förutsättningar för uppehåll är att fastigheten inte nyttjas och att inget hushållsavfall uppkommer. Med nyttja avses all vistelse på fastigheten utom tillsyn eller renovering av obebodd fastighet.

- a) Uppehåll i hämtning av kärl- och säckavfall vid *permanentbostad* kan medges om fastigheten inte kommer att utnyttjas under en sammanhängande tid om minst tre månader. Ansökan ska ske till förbundet senast två veckor före avsedd uppehållsperiod.
- b) Uppehåll i hämtning av kärl- och säckavfall vid *fritidshus* kan medges om fastigheten inte kommer att nyttjas under ordinarie hämtningsperiod. Uppehåll medges endast för hel hämtningsperiod. Ansökan ska ske till förbundet senast den 15 april för det år som ansökan avser.
- c) Uppehåll i hämtning av kärl- och säckavfall vid *verksamheter* kan medges om fastigheten inte kommer att utnyttjas under en sammanhängande tid om minst tre månader. Ansökan ska ske till förbundet senast två veckor före avsedd uppehållsperiod.

Eget omhändertagande av kärl- och säckavfall

**§ 28** Kompostering av matavfall får ske på den egna fastigheten efter anmälan till förbundet. Detta gäller både permanentbostäder och fritidsbostäder.

Kompostering av matavfall ska ske i skadedjurssäker behållare och på sådant sätt att olägenhet för människors hälsa eller miljön inte uppstår, och under förutsättning att marken kan ta emot avfall som sprids och att grundvatten och mark inte förorenas. Om hanteringen orsakar olägenhet för människors hälsa eller miljön, eller risk för sådan, ska den upphöra. Om så sker, eller om inte allt matavfall som uppstår inom fastigheten komposteras, har förbundet rätt att återgå till hämtning av det komposterbara avfallet och ändra fastighetsinnehavarens abonnemang.

**§ 29** Det är tillåtet att lägga eller gräva ned vedaska på den egna fastigheten, förutsatt att ingen olägenhet för människors hälsa eller miljön uppkommer.

Befrielse från skyldighet att lämna kärl- och säckavfall

**§ 30** Fastighetsinnehavare till permanentbostad i en- eller tvåbostadshus eller fritidsbostad kan, efter ansökan till den kommunala tillsynsmyndigheten, befrias från skyldighet att lämna kärl- och säckavfall till förbundet under förutsättning att:

1. Fastighetsinnehavare visar hur allt kärl- och säckavfall, t.ex. städsopor, med mera, som uppkommer på fastigheten kan tas om hand enligt punkt 2 nedan på den fastighet där avfallet uppkommer samt att hanteringen även i övrigt uppfyller krav i författning och dessa föreskrifter.
2. Omhändertagandet av kärl- och säckavfall ska ske utan risk för olägenhet för människors hälsa och miljön.
3. Att lämna sitt kärl- och säckavfall på en annan fastighet med abonnemang räknas inte som eget omhändertagande.
4. Allt matavfall ska komposteras i godkänd och anmäld kompost enligt § 27 i dessa föreskrifter.
5. Övriga delar av hushållsavfallet, grovavfall, avfall som ingår i producentansvar, farligt avfall m.m. ska lämnas i det kommunala insamlingssystemet (återvinningscentraler) eller till producenternas insamlingssystem (återvinningsstationer).
6. Hushållsavfall får inte brännas med undantag av vad som anges i § 26.

Den som befrias från hämtning av kärl- och säckavfall befrias från hämtningsavgift men inte från grundavgift.

Ett beslut om befrielse från skyldighet att lämna avfall till förbundet är personligt, och gäller under förutsättning att de förhållanden som angavs i ansökan inte ändras. Om de skäl som föranlett befrielsen inte längre föreligger eller om fastigheten byter ägare ska fastighetsinnehavaren omedelbart meddela förbundet detta och medgivande till befrielse upphör. Ett beslut om befrielse från skyldighet att lämna avfall medges i högst 10 år.

**§ 31** Fastighet med byggnad som inte är beboelig och inte utnyttjas och detta är under icke begränsad tid är undantagen från renhållningsskyldigheten om inte något hushållsavfall eller därmed jämförligt avfall uppkommer på fastigheten. Med icke begränsad tid menas att det inte finns några planer på eller att det inte är känt att byggnaden ska tas i anspråk. För sådana fastigheter ska det inte utgå någon avfallsavgift.

Förbundet handlägger ärenden om att undanta fastighet från skyldigheten att lämna hushållsavfall till förbundet.

Om förhållandena ändras ska detta anmälas till förbundet.

## Trädgårdsavfall

Eget omhändertagande av trädgårdsavfall

**§ 32** Kompostering av trädgårdsavfall är tillåten under förutsättning att det kan ske utan olägenhet för människors hälsa eller miljön.

## Latrin

Uppehåll i hämtning av latrin

**§ 33** Uppehåll medges för maximalt fem år i taget eller längre enligt särskilt beslut från förbundet.

Förutsättningar för uppehåll är att fastigheten inte nyttjas och att inget hushållsavfall uppkommer. Med nyttja avses all vistelse på fastigheten utom tillsyn eller renovering av obebodd fastighet.

- a) Uppehåll i hämtning av latrin vid *permanentbostad* kan medges om fastigheten inte kommer att utnyttjas under en sammanhängande tid om minst tre månader.

Ansökan ska ske till förbundet senast två veckor före avsedd uppehållsperiod.

- b) Uppehåll i hämtning av latrin vid *fritidshus* kan medges om fastigheten inte kommer att nyttjas under ordinarie hämtningsperiod. Uppehåll medges endast för hel hämtningsperiod.

Ansökan ska ske till förbundet senast den 15 april för det år som ansökan avser.



Eget omhändertagande av latrin, urin eller aska från förbränningstolett

**§ 34** Eget omhändertagande av latrin, urin eller aska från förbränningstoletter kan medges efter ansökan eller anmälan till den kommunala tillsynsmyndigheten.

Eget omhändertagande ska ske på sådant sätt att ingen olägenhet för människors hälsa eller miljön uppkommer. Om hanteringen orsakar olägenhet för människors hälsa eller miljön, eller risk för sådan, ska den upphöra.

Ett beslut om omhändertagande är personligt och kan tidsbegränsas.

## Slam från enskilda avlopp

Förlängt hämtningsintervall för slam från enskilda avloppsanläggningar

**§ 35** Förlängt intervall för tömning av slam kan tillåtas efter ansökan hos förbundet.

Det tömningsintervall som kan tillåtas beror på belastning, volym och typ av avlopp. Intervallet får som längst vara fem år.

Anläggningen ska vara dimensionerad och belastad så att ett längre tömningsintervall kan tillämpas utan att anläggningens funktion äventyras och utan att det blir olägenheter ur miljö- och hälsoskyddssynpunkt.

Ett tillstånd för förlängt tömningsintervall är personligt och gäller under förutsättning att de förhållanden som angavs i ansökan inte ändras. Ett tillstånd för förlängt tömningsintervall medges i högst 10 år.

Ändrade förhållanden ska anmälas till förbundet och tömningsintervallet ska då återgå till ordinarie intervall med tömning minst en gång per år.

Det är, även efter det att tillstånd meddelats, fastighetsinnehavarens ansvar att kontrollera att avloppsanläggningen fungerar och att inte för mycket slam bildas i slamavskiljaren när tömningsintervallen ändras. Förbundet har rätt att återkalla beslut om anläggningens funktion påverkas negativt av det förlängda tömningsintervallet.

Följande förutsättningar gäller för tillstånd för förlängt tömningsintervall:

	Våtvoly m	Antal pers.	Vistelsetid	Tömningsintervall
BDT-avlopp (bad-, disk-och tvättvatten)	700-900 liter	1 - 2	1-6 mån.	vert 3:e år
	700-900 liter	3 - 5	1-6 mån.	vertannat år
	1000-1500 liter	1 - 2	1-6 mån.	vert 4:e år
	1000-1500 liter	3 - 5	1-6 mån.	vert 3:e år
	2000 liter	1 - 2	1-6 mån.	vert 5:e år
	2000 liter	3 - 5	1-6 mån.	vert 4:e år
WC-BDT-avlopp	2000 - 4000 liter	1 - 2	1-6 mån.	vert 3:e år
	2000 - 4000 liter	3 - 5	1-6 mån.	vertannat år
	2000 - 4000 liter	1 - 2	7-12 mån.	vertannat år

Uppehåll i tömning av slam från enskilda avloppsanläggningar

**§ 36** Uppehåll i tömning av slam från enskilda avloppsanläggningar kan medges om fastigheten inte kommer att utnyttjas under en sammanhängande tid om minst tre månader. Ansökan ska lämnas på särskild blankett till förbundet senast två veckor före avsedd uppehållsperiod.

Uppehåll medges för maximalt fem år i taget eller längre enligt särskilt beslut från förbundet.

En förutsättning för uppehåll är att fastigheten inte nyttjas och att uppehåll söks och medges även för kärll- och säckavfall. Tömning av slamavskiljare ska ske i samband med uppehållets inledning.

Eget omhändertagande av slam från enskilda avlopp och befrielse från skyldighet att lämna slam från enskilda avlopp

**§ 37** Fastighetsinnehavare kan, efter ansökan eller anmälan till den kommunala tillsynsmyndigheten, befrias från skyldighet att lämna slam eller filtermaterial från enskilda avlopp till förbundet. Detta kan medges under förutsättning att fastighetsinnehavaren själv kan ta hand om avfallet utan risk för olägenhet för människors hälsa och miljön. Om hanteringen orsakar olägenhet för människors hälsa eller miljön, eller risk för sådan, ska den upphöra.

Ett beslut om befrielse från skyldighet att lämna avfall till förbundet gäller under förutsättning att de förhållanden som angavs i ansökan inte ändras. Om de skäl som föranlett befrielsen inte längre föreligger eller om fastigheten byter ägare ska fastighetsinnehavaren omedelbart meddela förbundet detta och medgivande till befrielse upphör.

Ett beslut om omhändertagande är personligt och kan tidsbegränsas

### Slam från fettavskiljare

Uppehåll i tömning av fettavskiljare

**§ 38** Uppehåll i tömning av fettavskiljare kan medges om fastigheten inte kommer att utnyttjas under en sammanhängande tid om minst tre månader. Ansökan ska lämnas på särskild blankett till förbundet senast två veckor före avsedd uppehållsperiod.

Uppehåll medges för maximalt två år i taget eller längre enligt särskilt beslut från förbundet.

En förutsättning för uppehåll är att fastigheten inte nyttjas och att uppehåll söks och medges även för kärll- och säckavfall. Tömning av fettavskiljare ska ske i samband med uppehållets inledning.

---

**Giltighet:** Dessa föreskrifter träder i kraft 2016-01-01 då tidigare föreskrifter upphör att gälla. Beslut som har medgivits med stöd av tidigare föreskrifter gäller tills vidare.

Gällande version av föreskrifterna finns på Gästrikre Återvinnarens webbplats [www.gastrikeatervinnare.se](http://www.gastrikeatervinnare.se).

## Bilaga A Definitioner

Abonnemang	Förhållandet mellan förbundet och fastighetsinnehavare regleras närmare genom särskilt avtal om abonnemang för sophämtning, latrinhämtning, tömning av enskilda avlopp eller fettavskiljare samt hämtning av matlagingsfett från verksamheter. Abonnemang för hämtning eller tömning av dessa avfall benämns i dessa föreskrifter <i>abonnemang</i> .
Avfall	Med <i>avfall</i> avses varje föremål, ämne eller substans som innehavaren gör sig av med eller avser eller är skyldig att göra sig av med.
Avfallsavgift	Den avgiften som bekostar den kommunala avfallshanteringen. Avfallsavgiften består av grundavgift och hämtningsavgift.
Avfallsbehållare	Med <i>avfallsbehållare</i> eller <i>behållare</i> avses kärl, säck, latrinbehållare, container eller annan behållare avsedd att förvara avfall i. Slamavskiljare, slutna tankar för slam samt fettavskiljare omfattas inte av begreppet behållare i dessa föreskrifter.
Container	Med <i>container</i> avses behållare i metall större än 660 liter.
Enskild avloppsanläggning	Med <i>enskild avloppsanläggning</i> avses <ol style="list-style-type: none"><li>1. Slamavskiljare hos hushåll eller företag</li><li>2. Sluten tank hos hushåll eller företag</li><li>3. Minireningsverk</li><li>4. Anläggning för mottagning av latrin från fritidsbåtar, i de fall anläggningen inte är ansluten till kommunalt avloppsnät.</li></ol>
Extra hämtning	Med <i>extra hämtning</i> eller <i>extra tömning</i> avses hämtning eller tömning utöver ordinarie schemalagd hämtning eller tömning.
Fastighetsägare	Med <i>fastighetsägare</i> eller <i>ägare till fastighet</i> avses den som är ägare till fastighet eller den som enligt 1 kap. 5 § fastighetstaxeringslagen (1979:1152) ska anses som ägare.

Fastighetsinnehavare	<p>Med <i>fastighetsinnehavare</i> avses den som i fråga om den fastighet där avfall finns</p> <ol style="list-style-type: none"> <li>1. äger fastigheten eller enligt 1 kap. 5 § fastighetstaxeringslagen (1979:1152) ska anses som ägare, eller</li> <li>2. har nyttjanderätt till fastigheten, till exempel genom arrende, bostadsrätt eller hyresrätt (nyttjanderättshavare).</li> </ol>
Gemensam behållare	Med <i>gemensam behållare</i> eller <i>gemensamt kärl</i> avses när två eller flera närbelägna fastigheter delar en behållare.
Gemensam hämtning	Med <i>gemensam hämtning</i> avses när två eller flera närbelägna fastigheter delar en eller flera behållare som står uppställda på en överenskommen och av förbundet godkänd plats.
Hämtningsavgift	Den del av avfallsavgiften som bekostar bland annat de bemannade återvinningscentralerna, information, planering och kundtjänst.
Hantering	Med <i>hantering</i> av avfall avses en verksamhet eller åtgärd som består av insamling, transport, mellanlagring, återvinning eller bortskaffande av avfall.
Hushållsavfall	<p>Med <i>hushållsavfall</i> avses avfall som kommer från hushåll samt därmed jämförligt avfall från annan verksamhet. Hushållsavfall delas in i:</p> <ul style="list-style-type: none"> <li>• <i>Kärl- och säckavfall</i>, sådant avfall som normalt läggs i soppåsen i ett hushåll och sedan läggs i därför avsedd avfallsbehållare på fastigheten. Kärl- och säckavfall är sådant som återstår sedan grovavfall, farligt avfall, batterier, elektronikavfall, förpackningar och tidningspapper sorterats ut. Kärl- och säckavfall kan läggas i kärl, säck, container eller i specialbehållare. Kärl- och säckavfall delas in i <i>matavfall</i> och <i>restavfall</i>.</li> </ul> <p><i>Matavfall</i> är till exempel frukt, grönsaker, bröd, kaffesump, kött- och fiskben med mera.</p> <p><i>Restavfall</i> är till exempel städsopor, blöjor, diskborste, använd kattsand med mera.</p>

- *Fett* från hushåll är matlagingsfett och fritureoljor.
- *Latrin*, avfall från toorklosett.
- *Slam från enskilda avloppsanläggningar*  
Latrin och toalettavfall från enskilda anläggningar är hushållsavfall. Detsamma gäller slam från hushållens slambrunnar. Om avfallet uppstår i en anläggning som behandlar latrin eller toalettavfall från flera olika fastigheter anses det inte komma från hushåll i de fall anläggningen är stor, tekniskt komplex eller på annat sätt skiljer sig från en anläggning avsedd för enstaka hushåll. I de fallen är avfallet inte heller som jämförligt med hushållsavfall. Filtermaterial från fosforfallor är hushållsavfall.
- *Grovavfall från hushåll*, skrymmande avfall från hushåll som exempelvis kasserade möbler.
- *Trädgårdsavfall* från hushåll, till exempel kvistar, löv och gräsklipp.
- *Farligt avfall från hushåll*, till exempel oljerester, lösningsmedel, överblivna läkemedel, batterier, elavfall, kasserade kylar och frysar.
- *Batterier* från hushåll
- *Kasserade kylar och frysar*
- *Elavfall*. Elektriska och elektroniska produkter enligt avfallsförordningen. Elavfall är även farligt avfall. Elavfall omfattas av producentansvar, men om elavfall från hushåll inte lämnas till producenternas insamlingssystem så omfattas det istället av kommunalt renhållningsansvar.
- *Förpackningar*. Utsorterade förpackningar omfattas av producentansvar.
- *Returpapper*, t ex tidningspapper. Utsorterat returpapper omfattas av producentansvar.
- *Avfall från annan verksamhet som är jämförligt med hushållsavfall*, d.v.s. avfall från industrier, affärsrörelser och annan verksamhet som i renhållningssammanhang är jämförligt med avfall som kommer från hushåll. Det är sådant avfall som uppkommer som en direkt följd av att människor uppehåller sig inom en anläggning, till

exempel hushållsavfall från personalmatsalar och restauranger, avfall från fettavskiljare, frityrolja och annat matlagingsfett från verksamheter samt toalettavfall.

Livsmedelsavfall från butiker klassas i dessa föreskrifter som avfall från annan verksamhet som är jämförligt med hushållsavfall, men den kommunala tillsynsmyndigheten kan ändra klassningen i enskilda fall om butiken har rent, källsorterat komposterbart avfall och kan visa att det omhändertas på ett ur miljö- och hälsoskyddssynpunkt godtagbart sätt. Avfall från fettavskiljare är ett avfall från annan verksamhet som är jämförligt med hushållsavfall.

Hämtställe	Med <i>hämtställe</i> avses utrymme eller plats där en eller flera behållare är uppställda för hämtning av hushållsavfall.
Hämtningsavgift	Den del av avfallsavgiften som bekostar hämtning och behandling av kärl- och säckavfall.
Hämtningsäsong	Den del av året som hämtning pågår.
Intervall	Med <i>hämtningsintervall</i> och <i>tömningsintervall</i> menas tidsperioden mellan två hämtningstillfällen eller tömningstillfällen.
Kärl	Med <i>kärl</i> avses behållare i storlekar upp till 660 liter.
Miljöstation	Med <i>miljöstation</i> avses bemannad plats för mottagning av farligt avfall från hushåll.
Producent	Med <i>producent</i> avses den som yrkesmässigt tillverkar, för in till Sverige eller säljer en vara eller en förpackning, eller den som i sin yrkesmässiga verksamhet ger upphov till avfall som kräver särskilda åtgärder av renhållnings- och miljöskäl.
Producentansvar	Med <i>producentansvar</i> avses att producenterna har ansvar för att en vara eller en produkt samlas in och omhändertas enligt förordning. (Gäller exempelvis förpackningar, tidningar, däck, bilar, batterier, vissa radioaktiva produkter, elavfall och läkemedel).
Specialbehållare	Med <i>specialbehållare</i> avses exempelvis lastväxlarflak, komprimator och underjordsbehållare.
Stopplats	Med <i>stopplats</i> avses den plats där hämtningsfordonet stannar för att hämta avfall vid en fastighet.

Sällskapsdjur	Med <i>sällskapsdjur</i> avses sällskapsdjur upp till storlek av en hund.
Underjordsbehållare	Med <i>underjordsbehållare</i> avses avfallsbehållare som är placerad under markytan.
VA-huvudman	Med <i>VA-huvudman</i> avses den som svarar för den allmänna vatten och avloppshanteringen i kommunen.
Verksamhet	Med <i>verksamheter</i> avses alla verksamheter som inte är privathushåll, till exempel företag, skolor, institutioner.
Verksamhetsutövare	Den som bedriver yrkesmässig verksamhet.
Väghållare	Med <i>väghållare</i> avses den som är ansvarig för väghållningen, det vill säga för byggande, drift och underhåll av gator och vägar. Staten är som huvudregel väghållare för de allmänna vägarna och kommunen för kommunala gator. För enskilda vägar är samfälligheter eller föreningar väghållare.
Återvinningscentral	Med <i>återvinningscentral</i> avses bemannad anläggning för mottagning av sorterat grovavfall och farligt avfall från hushåll. Övrigt hushållsavfall och därmed jämförligt avfall får inte lämnas vid en återvinningscentral.
Återvinningsstation	Med <i>återvinningsstation</i> avses obemannad anläggning för mottagning av tidningspapper och förpackningar och småbatterier från hushåll. För återvinningsstationer ansvarar Förpacknings- och tidningsinsamlingen AB.



## Bilaga B Anvisningar för sortering och hantering av avfall

I denna bilaga ges anvisningar för emballering av avfall och var olika typer av avfall ska lämnas.

### Restavfall

Med restavfall menas den brännbara rest som blir över när matavfall och övrigt sorterbart material, till exempel förpackningar (papper, plast, glas och metall), farligt avfall och grovsopor, också sorterats ut.

Restavfall ska vara väl emballerat. Emballagen ska vara väl förslutna så att avfallet inte kan spridas eller orsaka annan olägenhet.

Föremål som kan ge upphov till skär- och sticksador, till exempel spikar, nålar och dylikt ska läggas i styvt skyddshölje innan de emballeras. Större mängder avfall som kan ge upphov till skär- och sticksador ska emballeras för sig och betraktas som grovavfall.

I de fall säckar används gäller att om säckarna är trasiga ska fastighetsinnehavaren lägga över avfallet i hela säckar eller emballera om avfallet på annat sätt.

Restavfall får lämnas utanför den egna fastigheten i gemensam behållare eller på gemensamt hämtställe där sådant används. Däremot får sådant avfall inte transporteras av andra än förbundet eller dess entreprenör och får inte lämnas vid återvinningscentral.

### Matavfall

Matavfall som samlas in ska läggas i särskild påse som tillhandahålls av förbundet. Förvaringen på fastigheten sker i kärl enligt förbundets anvisningar eller i annan behållare som godkänts av förbundet.

Andra lösningar kan tillämpas efter överenskommelse med förbundet. Detta är framförallt aktuellt vad gäller olika typer av verksamheter så som skolor och restauranger.

### Grovavfall

Avlämning vid återvinningscentral

Med grovavfall avses hushållsavfall som är så tungt eller skrymmande eller har andra egenskaper som gör att det inte är lämpligt att samla in i kärl, säck eller annan behållare för hushållsavfall.

Hushåll får genom egen försorg transportera bort grovavfall som uppkommit i det egna hushållet till återvinningscentral. Vid återvinningscentralen ska grovavfallet sorteras enligt anvisningarna.

#### Hämtning vid fastighet

Hushåll och fastighetsinnehavare kan efter beställning få grovavfallet hämtat av förbundet. Hämtning av grovavfall sker vid fastighetsgräns på plats dit hämtningsfordonet har farbar väg och där vändmöjlighet finns om så behövs. Hämtning av grovavfall från flerbostadshus kan ske från grovavfallsutrymme om fastighetsinnehavaren tillhandahåller sådant. Grovavfallsutrymme ska vara placerat i markplan och placering ska godkännas av förbundet.

Grovavfallsutrymme eller grovavfall vid fastighetsgräns ska förses med märkning som klargör att det är fråga om grovavfall.

Hushåll och fastighetsinnehavare kan beställa container för grovavfall från förbundet.

#### Avfall av elektriska och elektroniska produkter (el-avfall)

Skrymmande el-avfall ska sorteras ut och hållas skilt från annat avfall. Smått elavfall ska sorteras ut och hållas skilt från kärl- och säckavfall.

Skrymmande el-avfall från hushållen lämnas vid återvinningscentral.

Smått el-avfall från hushållen lämnas vid återvinningscentral eller i de ”EL-IN”-skåp som finns i livsmedelsbutiker i kommunerna.

El-avfall kan också hämtas vid fastighet efter beställning och mot avgift.

Uttjänta batterier lämnas till återvinningscentral. De kan även lämnas till försäljningsställen, i uppsatta batteriholkar eller i de ”EL-IN”-skåp som finns i livsmedelsbutiker i kommunerna. Om kasserade produkter innehåller lösa bärbara batterier ska dessa plockas ur. Är batterierna inbyggda i produkten hanteras den som el-avfall.

#### Farligt avfall

Farligt avfall ska vara väl emballerat och tydligt märkt med uppgift om innehåll. Olika typer av farligt avfall får inte blandas.

Farligt avfall är till exempel:

- Färg-, lackavfall samt hartser
- Limavfall
- Lysrör och lågenergilampor
- Lösningemedel
- Fotokemikalier
- Bekämpningsmedel
- Sprayburkar
- Annat starkt surt eller starkt alkaliskt avfall
- Avfall som innehåller kvicksilver

Hushåll får genom egen försorg transportera bort farligt avfall som uppkommit i det egna hushållet till miljöstation på återvinningscentral, eller till annan av kommunen anvisad plats.

#### Hämtning vid fastighet

Hushåll och fastighetsinnehavare kan efter beställning få farligt avfall hämtat av förbundet. Hämtning av farligt avfall sker vid fastighetsgräns på plats dit hämtningsfordonet har farbar väg. Hämtning av farligt avfall från flerbostadshus kan ske från särskilt utrymme om fastighetsinnehavaren tillhandahåller sådant.

#### Särskilt om läkemedel

Läkemedelsavfall ska hållas skilt från övrigt avfall och lämnas till apotek som hanterar receptbelagda läkemedel. Undantag görs för cytostatika som ska lämnas till miljöstation för farligt avfall.

Förbrukade kanyler ska lämnas, i för ändamålet avsedd behållare, till apotek som hanterar receptbelagda läkemedel, eller till återvinningscentral.

#### Trädgårdsavfall

Hushåll får genom egen försorg transportera bort trädgårdsavfall till återvinningscentral. Hämtning av trädgårdsavfall kan också beställas hos förbundet.

#### Latrin

Använda avfallsbehållare för latrin ska av fastighetsinnehavaren tillslutas och ställas fram vid fastighetsgräns på plats dit hämtningsfordonet har farbar väg och där vändmöjlighet finns om så behövs, väl synligt och invid behållare för kärl- och säckavfall om sådan finns. Latrinbehållare ska vara så förslutna och uppställda så att olägenhet för omgivningen inte uppstår.

Latrinbehållare får inte vara så tung att det blir uppenbara svårigheter att flytta det/den.

#### Döda sällskapsdjur samt avfall från husbehovsjakt

Döda sällskapsdjur kan lämnas till veterinär eller annan godkänd verksamhet (till exempel Forsbacka avfallsanläggning) för kremering.

Små sällskapsdjur (exempelvis marsvin eller burfåglar), får läggas i behållare för restavfall om det är väl emballerat och ingen risk för smitta föreligger samt att det kan ske utan risk för olägenhet för människors hälsa eller miljön.

Döda sällskapsdjur får grävas ner på den egna fastigheten, förutsatt att graven är så djup att djur hindras från att gräva upp kroppen och ingen misstanke om smitta föreligger samt att det kan ske utan risk för olägenhet för människors hälsa eller miljön. Gällande anvisningar från Länsstyrelsen och Jordbruksverket ska följas.

Avfall från husbehovsjakt i mindre mängd får lämnas i kärl för matavfall eller blandat matavfall och restavfall. Hushåll får själva transportera bort avfall från husbehovsjakt till Forsbacka avfallsanläggning.